

# Rundschreiben 1/2018

Arbeitskreis  
Pflanzenbau



Landwirtschaftsamt  
Rottweil

## Jahresbeitrag 2018

Da sich unser Rundschreiben – Arbeitskreis Pflanzenbau – selber finanzieren muss, benötigen wir Geld für den Versandkostenanteil. Der Jahresbeitrag für den Versandkostenanteil beträgt **12,- €**. Ihr Berufskollege Walter Baur, Kirchplatz 2, 78661 Dietingen führt für den Arbeitskreis das Bankkonto. Bitte überweisen Sie diesen Betrag bis Ende März auf folgendes Konto: **Walter Baur, Arbeitskreis Pflanzenbau, IBAN: DE 09 6429 0120 0047 5220 11, BIC: GENODES1VRW, Voba Rottweil**

## Gläserne Produktion 2018

Unter der Schirmherrschaft des Ministeriums für Ländlichen Raum und Verbraucherschutz soll auch in diesem Jahr die landesweite Aktion „Gläserne Produktion“ durchgeführt werden. Dafür wird im Landkreis Rottweil ein landwirtschaftlicher Betrieb gesucht, der seine Türen für die Verbraucher in 2018 öffnet und die Landwirtschaft von heute und deren Produkte zeigt.

Interessierte Betriebe können sich an das Landwirtschaftsamt Rottweil wenden, telefonisch unter 0741/244-701 oder per E-Mail an [landwirtschaftsamt@lrarw.de](mailto:landwirtschaftsamt@lrarw.de).

## Pflanzenbau Sorten

Tab. 1b.: Sommergerste - Ertragseigenschaften, mehrjährige Relativverträge nach Anbaugebieten (AG)

| Sorte                      |                               |  |   | Relativverträge nach Anbaugebieten <sup>2</sup> 2013-2017 |                          |                         |                          |                                  |                         |                          |                          |                          |                                  |
|----------------------------|-------------------------------|--|---|---|--------------------------|-------------------------|--------------------------|----------------------------------|-------------------------|--------------------------|--------------------------|--------------------------|----------------------------------|
|                            |                               |  |   | reduzierte Stufe V1                                       |                          |                         |                          |                                  | intensive Stufe V2      |                          |                          |                          |                                  |
|                            | Tausendkornmasse <sup>1</sup> | Kornertrag reduzierte Stufe <sup>1</sup> | Kornertrag intensive Stufe <sup>1</sup> | Wärmelage Südwest AG 20                                   | Mittellage Südwest AG 16 | Höhenlage Südwest AG 19 | Fränkische Platten AG 21 | Tertiär. Hügelland/by. Gäu AG 22 | Wärmelage Südwest AG 20 | Mittellage Südwest AG 16 | Höhenlagen Südwest AG 19 | Fränkische Platten AG 21 | Tertiär. Hügelland/by. Gäu AG 22 |
| Accordine                  | m-h                           | h-sh                                     | m-h                                     | 106,4 <sup>4</sup>  | -                        | 106,5 <sup>4</sup>      | 104,9                    | 104,3 <sup>4</sup>               | 102,9                   | -                        | 102,2 <sup>4</sup>       | 100,9                    | 100,0 <sup>4</sup>               |
| Avalon                     | h                             | m-h                                      | m-h                                     | 99,2  | 102,4                    | 100,0                   | 99,2                     | 98,1                             | 100,4                   | 100,6                    | 99,9                     | 98,7                     | 98,6                             |
| Cervinia                   | m-h                           | m  | m-h                                     | 95,0  | 95,5 <sup>4</sup>        | 93,8                    | 95,7 <sup>4</sup>        | 91,2 <sup>4</sup>                | 99,1                    | 100,1 <sup>4</sup>       | 99,0                     | 98,2 <sup>4</sup>        | 100,5                            |
| Grace                      | m-h                           | n-m                                      | n-m                                     | 95,0  | 96,0                     | 94,6                    | 95,6                     | -                                | 94,9                    | 96,1                     | 95,7                     | 95,9                     | -                                |
| KWS Fantex                 | m-h                           | h  | h                                       | -   | -                        | -                       | 101,6                    | 100,5 <sup>4</sup>               | -                       | -                        | -                        | 102,2                    | 101,0 <sup>4</sup>               |
| Laureate                   | h                             | h-sh                                     | h                                       | 104,9 <sup>4</sup>  | -                        | 106,4 <sup>4</sup>      | 104,8                    | 106,4 <sup>4</sup>               | 102,7                   | -                        | 102,7 <sup>4</sup>       | 103,6                    | 102,7 <sup>4</sup>               |
| Marthe                     | m                             | n-m                                      | n-m                                     | 94,5  | 97,4                     | 95,1                    | 91,8                     | 95,9                             | 94,3                    | 95,5                     | 95,9                     | 93,0                     | 94,7                             |
| Quench                     | m                             | m  | m                                       | 96,8  | 99,7                     | 95,3                    | 95,7                     | 97,4                             | 98,8                    | 100,0                    | 96,8                     | 97,6                     | 97,1                             |
| RGT Planet                 | h                             | sh                                       | sh                                      | 108,2   | 109,0 <sup>4</sup>       | 108,3                   | 106,4                    | 107,2                            | 106,9                   | 107,7 <sup>4</sup>       | 107,9                    | 105,8                    | 105,3                            |
| $V_{os}^3 (100\%) = dt/ha$ |                               |  |   | 66,4  | 69,8                     | 65,3                    | 67,7                     | 66,1                             | 71,7                    | 81,9                     | 71,9                     | 74,6                     | 74,8                             |

### Empfehlungsorten Sommergerste:

**RGT Planet:** höchste Erträge in beiden Varianten im mehrjährigen Vergleich (LSV Döggingen); mittlere Standfestigkeit; gute Ährenstabilität; umfassend gesunde Sorte; höchster Vollgerstenanteil und niedriger RP-gehalt, hohes TKM  
**Empfehlung im Vertragsanbau**

**Avalon:** gute Brauqualität, standfest, mittlere Resistenz gegen die Gersten-Blattkrankheiten, sehr hoher Vollgerstenanteil und niedriger RP-gehalt, hohes TKM

Tab. 1 b.: Hafer - Qualitäts- und Ertragseigenschaften<sup>1</sup>

| Sorte                            | Qualitätseigenschaften |                     |                   |               | Ertragseigenschaften |                |                 |                   |                   | Relativträge nach Anbaugebieten 2013-2017 |                                      |                            |
|----------------------------------|------------------------|---------------------|-------------------|---------------|----------------------|----------------|-----------------|-------------------|-------------------|---|--------------------------------------|----------------------------|
|                                  | Sortierung > 2,0 mm    | Sortierung > 2,5 mm | Hektolitergewicht | Spelzenanteil | Bestandesdichte      | Kornzahl-Rispe | Tausenkronmasse | Korntrag Stufe V1 | Korntrag Stufe V2 | reduzierte Stufe V1                       |                                      | intensive Stufe V2         |
|                                  |                        |                     |                   |               |                      |                |                 |                   |                   | AG 20 Südwest <sup>3</sup>                | Großraum Süddeutschland <sup>4</sup> | AG 20 Südwest <sup>3</sup> |
| Apollon                          | sh                     | sh                  | m-h               | n             | n-m                  | n-m            | sh              | m-h               | m-h               | 101,0                                     | 100,4                                | 101,2                      |
| Delfin                           | h-sh                   | m-h                 | m-h               | n             | m                    | m              | h-sh            | h                 | h                 | 102,5                                     | 100,2                                | 102,8                      |
| Harmony                          | sh                     | h-sh                | m-h               | sn-n          | m                    | n              | sh              | m-h               | m                 | 99,5                                      | 98,7                                 | 98,8                       |
| Max                              | h-sh                   | m-h                 | h                 | sn-n          | m                    | m              | m               | m                 | m-h               | 99,4                                      | 100,7                                | 100,7                      |
| Scorpion                         | sh                     | h-sh                | m-h               | n             | m                    | n-m            | h-sh            | m                 | m                 | 97,9                                      | 97,6                                 | 99,8                       |
| Simon                            | h-sh                   | m                   | m                 | n             | h                    | n              | m-h             | m-h               | h                 | 103,3                                     | -                                    | 104,7                      |
| Symphony                         | sh                     | h-sh                | m-h               | n             | n-m                  | m              | h-sh            | m-h               | h                 | 98,5                                      | 99,6                                 | 100,0                      |
| Troll                            | h-sh                   | m-h                 | m                 | n-m           | m                    | h              | m               | m-h               | m                 | 99,2                                      | 99,1                                 | 98,4                       |
| Yukon                            | h-sh                   | h                   | m-h               | n-m           | n-m                  | m-h            | h               | m-h               | m-h               | 101,8                                     | 101,4                                | 101,8                      |
| <b>V<sub>05</sub> 100%=dt/ha</b> |                        |                     |                   |               |                      |                |                 |                   |                   | 67,6                                      | 72,0                                 | 69,6                       |

<sup>1</sup>LSV-Standorte Baden-Württemberg 2017: Döggingen, Tailfingen, Krauchenwies, LSV-Standort Rheinland-Pfalz 2017: Nornborn; <sup>3</sup>AG 20: Baden-Württemberg (3) und Rheinland-Pfalz (1); <sup>4</sup>Großraum Süddeutschland: Baden-Württemberg, Bayern, Hessen, Thüringen, Sachsen; V<sub>05</sub> Versuchsmittel orthogonal geprüfter Sorten

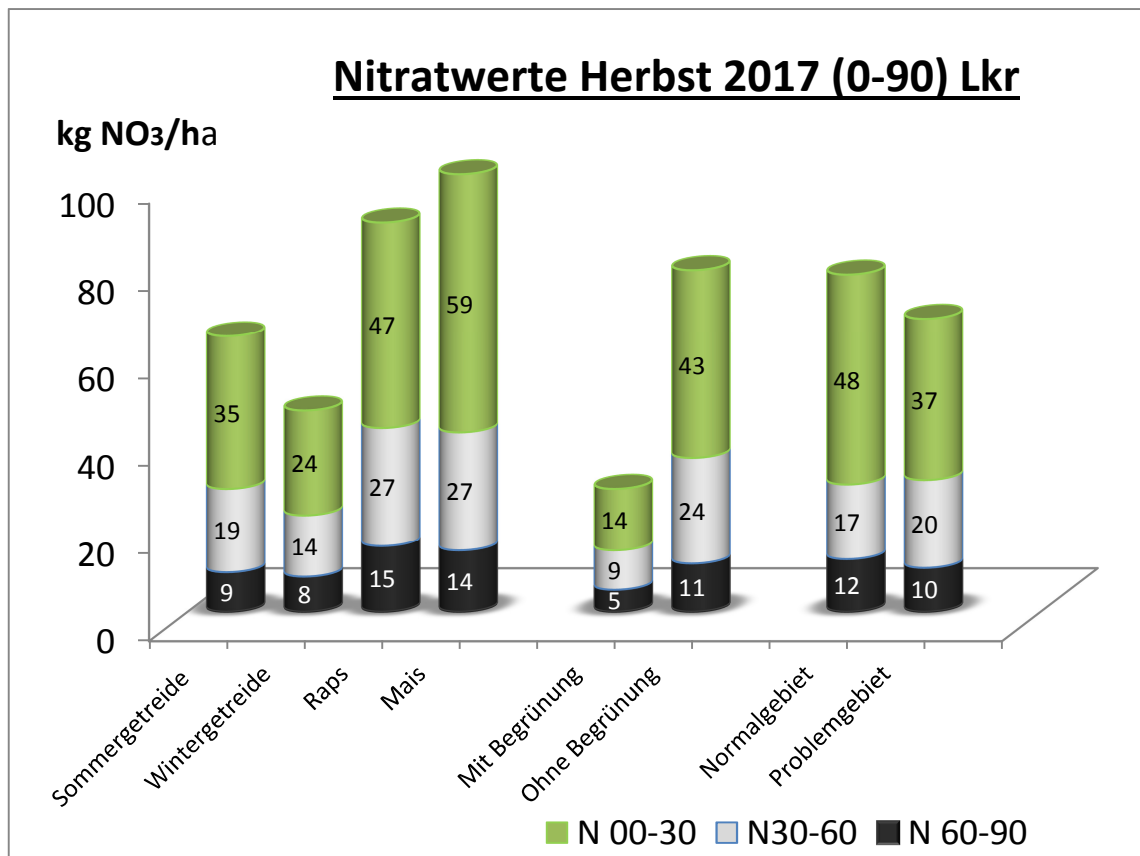
### Empfehlungsorten Hafer:

**Max:** gute Erträge, standfest, geringe Reifeverzögerung des Strohs, **höchstes hl-Gewicht**, mittlere Mehlauresistenz, sehr niedriger Spelzenanteil, gute Vermarktungsqualität

**Apollon:** überdurchschnittliche Erträge, längerer Wuchs, gute Standfestigkeit, gesund, hohes hl-Gewicht

**Yukon:** ertragsstark, sehr standfest, gute Halmstabilität, gesunde Sorte, hl-Gewicht leicht unterdurchschnittlich, hohes TKM, mittlerer Spelzenanteil

## Wasserschutzgebiete



## Düngung

### +++ SPERRFRISTEN NACH DER DÜNGEVERORDNUNG

Die Ausbringung von Düngemittel mit wesentlichem Gehalt an verfügbarem Stickstoff ist ab 01. Oktober auf Ackerland nicht mehr zulässig. Bis zum 01. Oktober kann zu Winterraps, Zwischenfrüchte, Feldfutter und Wintergerste gedüngt werden.

**Abbildung 1:** Sperrfristen n. neuer Düngeverordnung für Düngemittel mit wesentlichem N-Gehalt

| Nutzung/Kultur/Düngerart   | Jul   | Aug | Sep | Okt | Nov | Dez | Jan | Feb | Mär | Apr | Mai | Jun |
|--|---|-----|-----|-----|-----|-----|-----|-----|-----|-----|-----|-----|
| Grünland und Ackerland mit mehrjährigem Feldfutter <sup>1)</sup> |   |     |     |     |     |     |     |     |     |     |     |     |
| Ackerland <sup>2)</sup>  |   |     |     |     |     |     |     |     |     |     |     |     |
| Winterraps, Zwischenfrucht, Feldfutter <sup>3)</sup>             | nur b. <b>Düngebedarf, maximal 30 kg/ha Ammonium-N oder 60 kg/ha Gesamt-N</b> |     |     |     |     |     |     |     |     |     |     |     |
| Wintergerste <sup>4)</sup>                                       |   |     |     |     |     |     |     |     |     |     |     |     |
| Gemüse, Erdbeeren und Beerenobst                                 |   |     |     |     |     |     |     |     |     |     |     |     |
| Festmist von Huf- oder Klauentieren oder Kompost                 |   |     |     |     |     |     |     |     |     |     |     |     |

<sup>1)</sup> bei Aussaat bis 15. Mai  
<sup>2)</sup> ab Ernte der letzten Hauptfrucht  
<sup>3)</sup> bei Aussaat bis 15. September  
<sup>4)</sup> nach Getreidevorfrucht und Aussaat bis 1. Oktober

Weiterhin sind die folgenden Sperrfristen zu beachten:

#### Ausbringungsverbot für Gülle, Jauche, flüssigen Klärschlamm

und Geflügelkot im Landkreis Rottweil

**Ackerland: 01. November – 31. Januar**

**Grünland: 15. November – 15. Februar**

**Festmist Huf und Klauentiere: 15. Dezember – 15. Januar**

Weiterhin gilt das **Ausbringungsverbot, wenn der Boden nicht aufnahmefähig ist** – das heißt wassergesättigt, überschwemmt, gefroren, durchgängig mit einer Schneeschicht bedeckt.

Weiterhin zu berücksichtigen ist gem. § 29 (3) Wassergesetz Baden-Württemberg, dass der Einsatz und die Lagerung von Düngemitteln an Oberflächengewässern in einem Bereich von **fünf Metern** von der Böschungsoberkante untersagt ist (**Gewässerrandstreifen!**). Ausgenommen davon sind nur Gewässer von wasserwirtschaftlich untergeordneter Bedeutung.

### +++ DOKUMENTATION

**Wann muss ich eine Düngebedarfsermittlung machen:**

**Vor dem Aufbringen wesentlicher Nährstoffmengen 50 kg N/ha und 30 kg P<sub>2</sub>O<sub>5</sub>/ha**, ist der

Düngebedarf der Kultur für jeden Schlag oder jede Bewirtschaftungseinheit zu ermitteln und zu dokumentieren.

**7 Jahre Aufbewahrungspflicht**

**Was kann als Bewirtschaftungseinheit zusammengefasst werden?**

Bewirtschaftungseinheit: mehrere Schläge, die vergleichbare Standortverhältnisse aufweisen, einheitlich bewirtschaftet werden und mit der gleichen Kultur bestellt sind

Beispiel 1:

Schlag 1: Silomais mit Vorfrucht Winterweizen

Schlag 2: Silomais mit Vorfrucht Winterweizen  
→ **eine** Bewirtschaftungseinheit

Beispiel 2:

Schlag 1: Winterweizen mit Vorfrucht **Silomais**

Schlag 2: Winterweizen mit Vorfrucht **Winterraps**  
→ **zwei** Bewirtschaftungseinheiten

Beispiel 3:

Schlag 1: Winterweizen mit Vorfrucht Winterraps und **organischer Düngung**

Schlag 2: Winterweizen mit Vorfrucht Winterraps und **mineralischer Düngung**  
→ **zwei** Bewirtschaftungseinheiten

### Wann benötige ich keine Düngbedarfsermittlung:

- Im Falle von Phosphat bei Schlägen, die kleiner als 1 ha sind
- Betriebe, die auf keinem Schlag wesentliche Nährstoffmengen (50 kg N/ha und 30 kg P O /ha)  
2 5  
aufbringen
- Flächen, auf denen Weihnachtsbaumkulturen, schnellwüchsige Forstgehölze sowie Obstbaukulturen stehen
- Flächen mit ausschließlicher Weidehaltung bis 100 kg/Jahr Stickstoffausscheidung

Berechnung mithilfe des Online-Programmes [www.duengung-bw.de](http://www.duengung-bw.de) möglich.

### Richtwerte für Kulturen:

Tab. 1: N-Bedarfswerte für landwirtschaftliche Ackerkulturen in Abhängigkeit vom Ertragsniveau

| Kultur            | Ertragsniveau [dt/ha] | N-Bedarfswert <sup>1)</sup> [kg N/ha] | Kultur        | Ertragsniveau [dt/ha] | N-Bedarfswert <sup>1)</sup> [kg N/ha] |
|-------------------|-----------------------|---------------------------------------|---------------|-----------------------|---------------------------------------|
| Winterraps        | 40                    | 200                                   | Hafer         | 55                    | 130                                   |
| Winterweizen A, B | 80                    | 230                                   | Körnermais    | 90                    | 200                                   |
| Winterweizen C    | 80                    | 210                                   | Silomais      | 450                   | 200                                   |
| Winterweizen E    | 80                    | 260                                   | Zuckerrübe    | 650                   | 170                                   |
| Hartweizen        | 55                    | 200                                   | Kartoffel     | 450                   | 180                                   |
| Wintergerste      | 70                    | 180                                   | Frühkartoffel | 400                   | 220                                   |
| Winterroggen      | 70                    | 170                                   | Sonnenblume   | 30                    | 120                                   |
| Wintertriticale   | 70                    | 190                                   | Öllein        | 20                    | 100                                   |
| Sommergerste      | 50                    | 140                                   |               |                       |                                       |

1) Bezieht sich auf das angegebene Ertragsniveau und die zu Vegetationsbeginn in 0 bis 90 cm Bodentiefe zu ermittelnde verfügbare Stickstoffmenge; entspricht dem N-Bedarf an Stickstoff während einer Anbauperiode ohne Zu- bzw. Abschläge.

Tab. 2: Zu- und Abschläge auf Grund von abweichendem Ertragsniveau

| Kultur                          | Ertragsdifferenz [dt/ha] <sup>1)</sup> | Höchstzuschläge bei höheren Erträgen [kg N/ha] je Einheit nach Spalte 2 <sup>2), 3)</sup> | Mindestabschläge bei niedrigeren Erträgen [kg N/ha] je Einheit nach Spalte 2 <sup>3)</sup> |
|---------------------------------|--|---|--|
| Raps                            | 5                                      | 10  | 15   |
| Getreide und Körnermais         | 10                                     | 10  | 15   |
| Silomais                        | 50                                     | 10  | 15   |
| Zuckerrübe                      | 100                                    | 10  | 15   |
| Kartoffel (inkl. Frühkartoffel) | 50                                     | 10  | 10   |

**Grünland:**

|   | Ertragsniveau (Netto)<br>in dt TM/ha | Rohproteingehalt<br>(% RP: 6,25 = kg N/dt<br>TM)<br>in % RP i. d. TM | Stickstoffbedarfswert<br>in kg N/ha |
|---|--------------------------------------|--|-------------------------------------|
| <b>Grünland/Dauergrünland</b>           |                                      |  |                                     |
| 1-Schnittnutzung                        | 40                                   | 8,6  | 55                                  |
| 2-Schnittnutzung                        | 55                                   | 11,4   | 100                                 |
| 3-Schnittnutzung                        | 80                                   | 15,0   | 190                                 |
| 4-Schnittnutzung                        | 90                                   | 17,0   | 245                                 |
| 5-Schnittnutzung                        | 110                                  | 17,5   | 310                                 |
| 6-Schnittnutzung                        | 120                                  | 18,2   | 350                                 |
| <b>Weide/Mähweide</b>                   |                                      |  |                                     |
| Weide intensiv                          | 90                                   | 18,0   | 130                                 |
| Mähweiden, 60 % Weideanteil             | 94                                   | 17,6   | 190                                 |
| Mähweiden, 20 % Weideanteil             | 98                                   | 17,2   | 245                                 |
| Weide extensiv                          | 65                                   | 12,5   | 65                                  |
| <b>mehrschnittiger Feldfutterbau</b>    |                                      |  |                                     |
| Ackergras (5 Schnitte/Jahr)<            | 150                                  | 16,6   | 400                                 |
| Ackergras (3 – 4 Schnitte/Jahr)         | 120                                  | 16,2   | 310                                 |
| Klee-/Luzernegras (3 – 4 Schnitte/Jahr) | 120                                  | 18,2   | 350                                 |
| Rotklee-/Luzerne in Reinkultur          | 110                                  | 20,5   | 360                                 |

**Mindestanrechenbarkeit organischer Dünger**

| Ausgangsstoff des<br>Düngemittels       | Mindestwirksamkeit in<br>% des Gesamt-N | Ausgangsstoff des<br>Düngemittel       | Mindestwirksamkeit<br>in % des Gesamt-N |
|---|---|--|---|
| Rindergülle                             | 50                                      | Schweinejauche                         | 90                                      |
| Schweinegülle                           | 60                                      | Klärschlamm flüssig<br>(< 15 % TM)     | 30                                      |
| Rinder-, Schaf- und Zie-<br>genfestmist | 25                                      | Klärschlamm fest<br>(≥ 15 % TM)        | 25                                      |
| Schweinefestmist                        | 30                                      | Pilzsubstrat                           | 10                                      |
| Hühnertrockenkot                        | 60                                      | Grünschnittkompost                     | 3                                       |
| Geflügel- und Kanin-<br>chenfestmist    | 30                                      | Sonstige Komposte                      | 5                                       |
| Pferdefestmist                          | 25                                      | Biogasanlagengärrück-<br>stand flüssig | 50                                      |
| Rinderjauche                            | 90                                      | Biogasanlagengärrück-<br>stand fest    | 30                                      |

**Beispiel:**

Frühjahr 2018: Gärrestausbringung auf Winterweizen  $20 \text{ m}^3 \cdot 4 \text{ N/m}^3 = 80 \text{ N}$

Im Jahr der Ausbringung besitzt der Gärrest eine Mindestwirksamkeit von 50%, sodass man bei der Düngebedarfsberechnung die ausgebrachte Menge mit 40 N berücksichtigen muss. Gleichzeitig geht man von einer Nährstoffnachlieferung von 10% im Folgejahr aus.

2018: 40 N Mindestwirksamkeit ( $20 \text{ m}^3 \cdot 4 \text{ N/m}^3 \cdot 0,5 = 40\text{N}$ )

2019: 8 N Nachlieferung ( $20\text{m}^3 \cdot 4 \text{ N/m}^3 \cdot 0,1 = 8\text{N}$ )

**Bilanzierung:**

**Zulässiger Überschuss (Kontrollwert) ab 2018:**

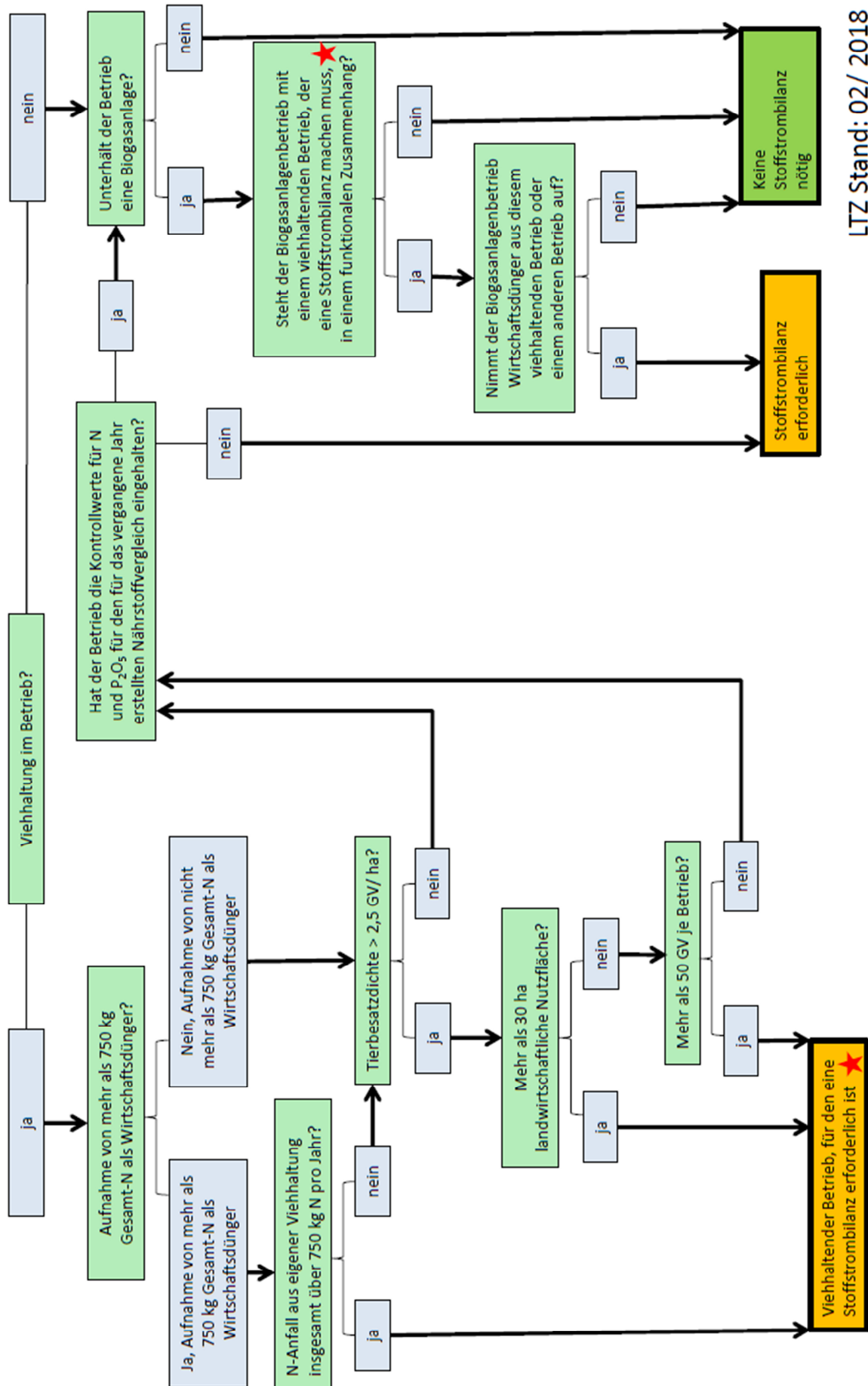
Stickstoff [Ø 3 Jahren] **50 (60) kg N /ha\*a**

Phosphat [Ø 6 Jahren] **10 (20) kg P<sub>2</sub>O<sub>5</sub>/ha\*a**

**Maximal 170 kg N/ha organischer Wirtschaftsdünger**

**Stoffstrombilanz:**

**Pflicht zur Erstellung einer Stoffstrombilanz**



LTZ Stand: 02/ 2018

- **Reiner Ackerbaubetrieb** muss bis 2023 keine Stoffstrombilanz machen!!!

Beispiel:

Ein viehhaltender Betrieb (>750kg Gesamt-N) der mehr als 750 kg N aufnimmt, muss eine Stoffstrombilanz machen. Sobald ein viehhaltender Betrieb eine Stoffstrombilanz machen muss, ist gleichzeitig die liefernde Biogasanlage zu einer Stoffstrombilanz verpflichtet.

### Bezugsjahr 2018:

Kalenderjahr: 01.01.2018 – 31.12.2018

Wirtschaftsjahr: 01.07.2017 – 31.06.2018

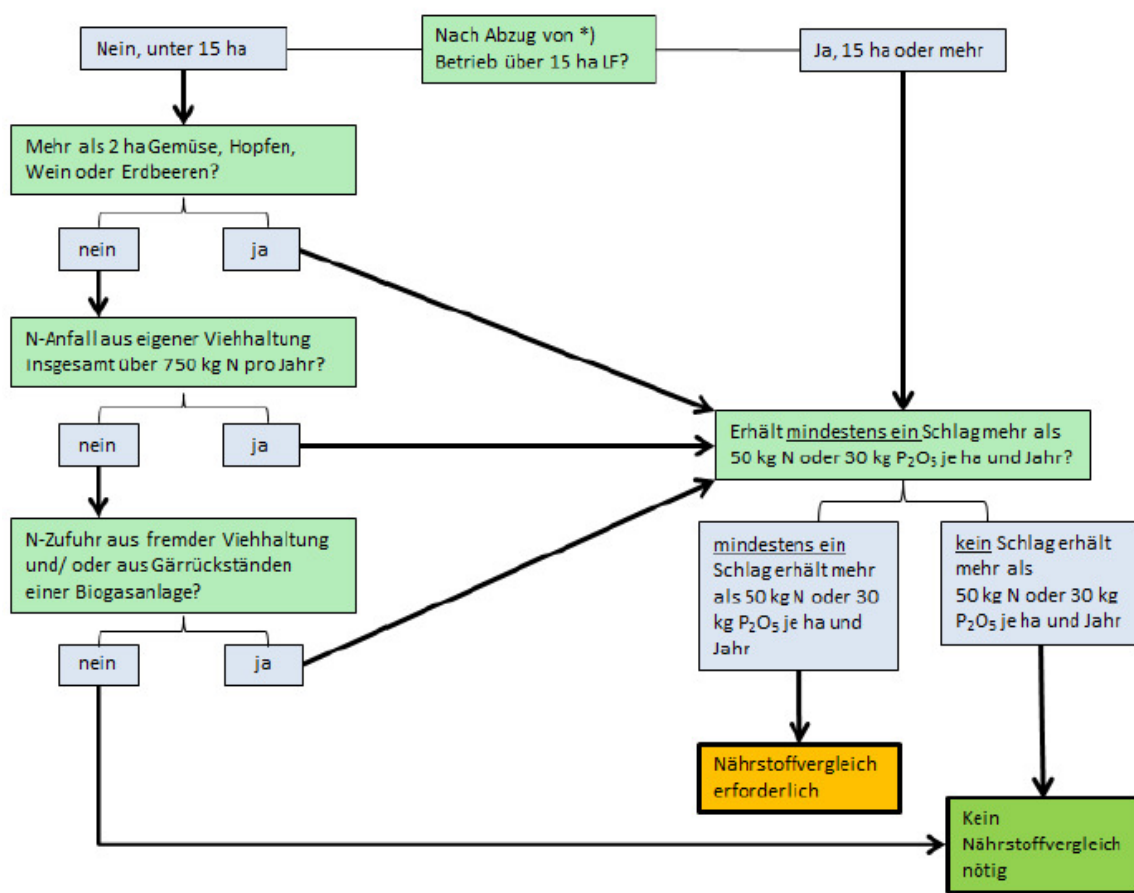
Die Bilanzierung müssen Sie bis spätestens sechs Monate nach Ihrem Bezugsjahr vorweisen können.

Ein Betrieb, der ab dem **01.01.2018** stoffstrompflichtig ist und das Kalenderjahr als Bezugsjahr wählt, muss seine Bilanz bis zum **31.06.2019** vorweisen können. Die dafür notwendigen Programme werden im Laufe des Jahres noch freigeschaltet.

### **7 Jahre Aufbewahrungspflicht nach Ablauf des Düngjahres**

### Nährstoffvergleich:

#### Pflicht zur Erstellung eines Nährstoffvergleichs



Keine Pflicht zur Erstellung eines Nährstoffvergleiches bedeutet auch keine Aufzeichnungspflicht für:

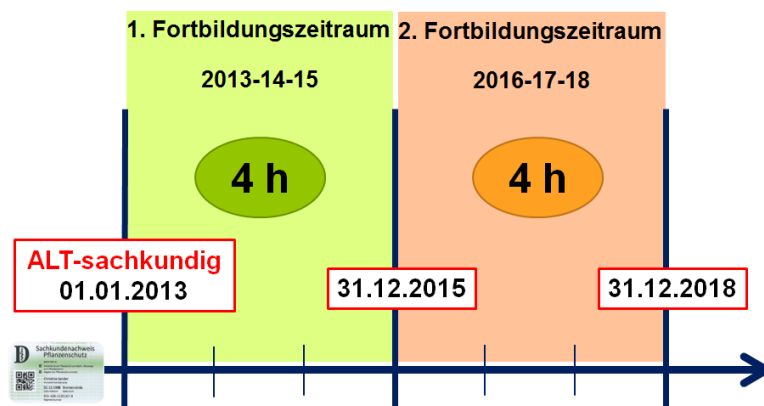
- Düngebedarfsermittlung
- Bodenuntersuchungsergebnisse
- N-Mengen im Boden (Nmin-Richtwerte)
- Nährstoffgehalte der eingesetzten Düngemittel

Der Nährstoffvergleich muss bis zum **31.März** des Folgejahres erstellt sein. Für das Düngjahr 2017 muss der Nährstoffvergleich noch nach den Vorgaben der alten DüV erstellt werden. Eine neue EDV-Anwendung wird spätestens bis zum 01.01.2019 zur Verfügung gestellt.

## Pflanzenschutz

### Sachkunde

Gemäß §9 (4) Pflanzenschutzgesetz ist jeder Sachkundige verpflichtet innerhalb eines Zeitraums von 3 Jahren an einer anerkannten Fortbildung teilzunehmen. Für die „Alt-Sachkundigen“ läuft bis Ende 2018 der zweite Fortbildungszeitraum (siehe Graphik). Der **Zeitpunkt** der Teilnahme an einer Fortbildung kann in dem Dreijahreszeitraum **frei gewählt** werden. Dies hat **keinen** Einfluss auf den Beginn des folgenden Fortbildungszeitraums!



Für die ALT-Sachkundigen endet daher bis Ende 2018 der zweite Fortbildungszeitraum. Das Landwirtschaftsamt Rottweil wird daher im Laufe des Jahres wieder verschiedene Fortbildungsmöglichkeiten für sie anbieten.

2h Böisinger Feldtag, 04.07.2018, 09:30 und 19:00 Uhr

2h Dietinger Feldtag, 27.06.2018, 18:00 Uhr

4h Pflanzenschutzsachkundetag im November der genaue Termin wird noch bekanntgegeben.

### Pflanzenschutzsachkundelehrgang:

Wer Pflanzenschutzmittel anwendet (auch mit Rückenspritze auf landwirtschaftlichen Flächen oder Holzbehandlung), muss sachkundig sein. Das Landwirtschaftsamt Rottweil bietet daher im November wieder einen Lehrgang an. Die Schulung umfasst 5 Abende und beginnt am 24. Oktober 2018. Der Kurs schließt mit einer praktischen, schriftlichen und mündlichen Prüfung ab. Die Prüfungsgebühr beträgt 31 €.

## Termine und Sonstiges

- |            |   |
|------------|---|
| 21.03.2018 | <b>Stallbaulehrgang</b><br>10:00 Uhr Besichtigung Milchviehstall Familie Heinzemann Hochmössingen<br>13:30 Uhr Besichtigung Betrieb Familie Kraft Renfrizhausen   |
| 15.04.2018 | <b>Tag der offenen Tür bei Familie Munz in Schramberg-Waldmössingen,</b><br>10:00 -17:00 Uhr, genaue Infos unter <a href="http://www.rottwel.landwirtschaft-bw.de">www.rottwel.landwirtschaft-bw.de</a> |
| 08.05.2018 | <b>Kleiner Böisinger Feldtag,</b> Betrieb Stritt Böisingen, 18:00 Uhr   |
| 27.06.2018 | <b>Dietinger Feldtag,</b> Betrieb Scheible Dietingen, 18:00 Uhr   |
| 04.07.2018 | <b>Böisinger Feldtag,</b> Betrieb Stritt Böisingen, 09:30 Uhr und 19:00 Uhr   |
| 19.07.2018 | <b>Maisfeldtag,</b> Betrieb Stern-Fautz Seedorf, 18:00 Uhr  |